

extol[®]
P R E M I U M

PDB 45 HX (8890305)

Bourací kladivo / CZ
Búracie kladivo / SK
Bontókalapács / HU



CE



Návod k použití
Návod na použitie
Használati utasítás

Úvod

Vážení zákazníci,

děkujeme za důvěru, kterou jste projevili značce EXTOL PREMIUM zakoupením tohoto nářadí.

Tento výrobek absolvoval zevrubné testy spolehlivosti a kvality, kterým své výrobky podrobujeme. Učinili jsme veškerá opatření, aby se k Vám výrobek dostal v dokonalém stavu. Pokud by se i přesto objevila jakákoli závada nebo jste při jeho používání narazili na potíže, neváhejte se prosím obrátit na naše zákaznické centrum:

Tel.: +420 222 745 130

Fax: +420 225 277 400

www.extol.cz

Výrobce: Madal Bal a. s., P. O. Box 159, 76001 Zlín-Příluky, Česká republika.

Datum vydání: 16. 6.2008

I. Technické údaje

Typové označení:	PDB 45 HX
Příkon:	1700 W
Napětí:	~ 230 V / 50Hz
Počet příklepů:	1300 min ⁻¹
Síla úderu:	45J závisí na teplotě a hustotě maziva
Úchyt:	šestihran 30 mm (Hitachi)
Izolace:	třída ochrany II
Krytí:	IP 20
Hmotnost:	16,0 kg
Hladina akustického tlaku:	83 dB(A)
Hladina akustického výkonu:	105 dB(A)
Hladina vibrací:	14 m/s ²

II. Rozsah dodávky

Bourací kladivo:	1 x
Aretační matka rukojeti:	1 x
Pár náhradních uhlíků:	1 x
Sekáč 410 mm	
(plochý 40 mm + špičatý):	1+1 x
Mazací tuk:	1 x
Gumová krytka proti prachu	1 x
EXTOL Premium kufr:	1 x
Návod k použití:	1 x

Na výrobku je uveden měsíc a rok výroby prostřednictvím sériového čísla na štítku výrobku.

První dvě číslice uvádí rok, další dvě číslice uvádí měsíc, pak následuje pořadové číslo.

III. Všeobecné bezpečnostní pokyny

Tento „Návod k použití“ udržujte v dobrém stavu a ponechávejte jej uložen u výrobku, aby se s ním, v případě potřeby, mohla obsluha výrobku opětovně seznámit a předejít tak riziku vzniku škody na zdraví, majetku, případně vlastním výrobku.

„Návod k použití“ musí být obsluze k dispozici po celou dobu životnosti výrobku, musí být kompletní a čitelný. Pokud výrobek komukoli půjčujete nebo jej prodáváte, nikdy k němu nezapomeňte přiložit též kompletní návod k použití.

! VÝSTRAHA!

Tuto příručku si před použitím stroje přečtěte v zájmu vlastní bezpečnosti.

TYTO SYMBOLY SE POUŽÍVAJÍ V CELÉ PŘÍRUČCE:

! VÝSTRAHA!

Při používání elektrického nářadí je vždy třeba dodržovat základní bezpečnostní opatření včetně následujících za účelem omezení rizika vzniku požáru, úrazu elektrickým proudem a zranění osob. Před uvedením tohoto výrobku do činnosti si tyto pokyny přečtěte a zapamatujte.

! BEZPEČNOSTNÍ UPOZORNĚNÍ

Bezpečnostní upozornění uvedená v tomto návodu si pozorně prostudujte a především se jimi při práci s výrobkem bezvýhradně řiďte. Obsahují důležité informace a rady jak výrobek správně a bezpečně používat a vyhnout se tak riziku poškození zdraví, ohrožení života nebo vzniku materiálních škod. Upozornění a doporučení obsažená v tomto návodu nemohou pokrýt veškerá rizika, proto je nutné při práci s výrobkem používat veškerých smyslů a na práci se maximálně soustředit, abyste možným rizikům předešli.

IV. Rozsah použití

Elektrické bourací kladivo EXTOL Premium PDB 45 HX je nářadí určené pro hrubší práce se stavebními materiály, jako jsou beton, žula, kámen a cihly.

ODKAZY NA ZNAČKY A PIKTOGRAMY:

	Dvojitá izolace
	Střídavý proud
	Odpovídá CE požadavkům
	Úroveň hladiny hluku LWA s souladem se směrnicí Evropské Unie 2000/14/EC

V. Obecné bezpečnostní odkazy

! VÝSTRAHA!

Všechna uvedená upozornění a pokyny si pozorně prostudujte. Chyby při dodržování dále uvedených odkazů a návodů mohou zapříčinit smrt, těžké poranění, požár a/nebo poškození majetku. Dále může používání, které je v rozporu s tímto návodem, zapříčinit ztrátu záruky na výrobek.

PRACOVNÍŠTĚ

- Udržujte Váš pracovní prostor čistý a uklizený. Nepořádek a neosvětlený pracovní prostor mohou vést k nehodám.
- Nepracujte se zařízením v prostorách s nebezpečím výbuchu, kde se nachází hořlavé kapaliny, plyny nebo prach.
- Udržujte děti a jiné osoby během používání elektrického nářadí v dostatečné vzdálenosti. Pokud se musíte zároveň věnovat tomu, co dělají děti nebo osoby v okolí pracovního místa, můžete ztratit kontrolu nad přístrojem.

ELEKTRICKÁ BEZPEČNOST

- Připojovací zástrčka přístroje musí konstrukčně odpovídat parametrům zásuvky. Zástrčka se v žádném případě nesmí měnit. Nepoužívejte žádné adaptéry společně s uzemněnými přístroji. Nezměněné zástrčky a vhodné zásuvky snižují riziko elektrického úrazu.
- Vylučte tělesný kontakt s uzemněnými povrchy, jako jsou trubky, topení, sporáky a chladničky. Existuje zvýšené riziko elektrického úrazu, pokud je Vaše tělo uzemněno.
- Nevystavujte Váš přístroj dešti nebo vlhku. Vniknutí vody do elektrického přístroje zvyšuje riziko elektrické-

ho úrazu. Vniknutí vody má za následek ztrátu záruky.

- Neodnímejte účelové kabel. Nepoužívejte kabel na přenašení, zavěšování nebo vytahování zástrčky ze zásuvky. Nevystavujte kabel horku, tukům, ostrým hranám nebo pohybujícím se částem zařízení. Poškozené nebo překroucené kabely zvyšují riziko elektrického úrazu.
- Pokud pracujete s elektrickým nářadím na volném prostranství, používejte pouze prodlužovací kabely, které jsou pro tento účel schváleny. Použití prodlužovacího kabelu, schváleného pro venkovní použití, snižuje riziko elektrického úrazu.

BEZPEČNOST OSOB

- Buďte pozorní, dbejte na to, co děláte a přistupujte s rozumem k práci s elektrickým nářadím. Nepoužívejte přístroj, pokud jste unaveni nebo pod vlivem drog, alkoholu nebo medikamentů. Moment nepozornosti při používání přístroje může vést k vážným zraněním.
- Bourací kladivo se nesmí používat k jiným účelům než je sekání do stavebních materiálů.
- Při práci s kladivem vždy noste ochranné brýle, vhodnou ochranu sluchu a mějte oblečený oděv s dlouhými rukávy a nohavicemi, vhodnou pokrývku hlavy a pevné, uzavřené boty. Doporučujeme používat i další osobní ochranné prostředky. Nošení osobních ochranných prostředků, jako jsou vhodný respirátor, protiskluzové pracovní boty, ochranná přilba, nebo ochrana sluchu, podle druhu a použití elektrického nářadí, snižují riziko poranění. Vhodný typ ochranných prostředků Vám doporučí ve specializované prodejně.
- Vylučte náhodné uvedení do provozu. Přesvědčte se, že je vypínač v poloze "OFF" (vypnuto) dříve, než vytáhnete zástrčku z el. sítě. Pokud máte při nošení přístroje prst na spínači, nebo připojujete přístroj na el. síť zapnutý, může to vést k nehodám.
- Odstraňte nastavovací nářadí nebo klíče dříve, než přístroj zapnete. Nástroj, nebo klíč, který se dostane do pohybujících se součástí přístroje, může vést ke zranění.
- Nepřeceňujte se. Postarejte se o stabilní postoj a udržujte vždy rovnováhu. Tak můžete přístroj v neočekávaných situacích lépe kontrolovat.
- Noste vhodné oblečení. Nenoste volný oděv nebo šperky. Držte vlasy, oblečení a rukavice v dostatečné vzdálenosti od pohybujících součástí. Rukávy a nohavice oděvu musí být upnuty. Volný oděv nebo jeho volné rukávy a nohavice, šperky, nebo dlouhé vlasy mohou být zachyceny pohybujícími se díly přístroje. Při práci

v rukavicích je nutno dbát zvýšenou pozornost, aby nedošlo k zachycení rukavice pohybující se součástí.

- Prach a ostatní odpad odstraňujte způsobem nepoškozujícím životní prostředí. Prach z barev, některých kovů a plastů může způsobit poškození životního prostředí.
- Všechny osoby vstupující do pracovního prostoru musí mít nasazeny ochranné brýle.
- V pracovním prostoru nejzte, nepijte a nekuřte.

POZORNÉ ZACHÁZENÍ A POUŽÍVÁNÍ ELEKTRICKÉHO NÁŘADÍ

- Přístroj nepřetěžujte. Používejte pro svoji práci elektrické nářadí, které je pro tento účel určeno. S vhodným elektrickým nářadím se pracuje lépe a bezpečněji.
- Nepoužívejte žádné elektrické nářadí, jehož vypínač je vadný. Elektrické nářadí, které již není možno bezpečně zapnout a vypnout, je nebezpečné a musí se opravit.
- Vytáhněte zástrčku ze zásuvky dříve, než provedete nastavení přístroje, měníte nástroj nebo náhradní díly nebo odložíte přístroj. Toto preventivní opatření zamezí neočekávanému startu přístroje.
- Uchovávejte nepoužité elektrické nářadí mimo dosah dětí. Nedovoľte používat přístroj osobám, které s ním nebyly seznámeny nebo které nečetly tyto návody. Elektrická zařízení jsou nebezpečná, pokud je používají nezkušené osoby, nebo osoby, které nebyly podrobně seznámeny s návodem k použití.
- Ošetřujte přístroj pečlivě. Kontrolujte, zda pohyblivé díly přístroje bezvadně fungují a nejsou zadřeny, zda nejsou díly zničeny nebo poškozeny, zda není funkce přístroje nějak ovlivněna. Nechejte poškozené díly opravit před použitím přístroje. Mnoho nehod má svoji příčinu ve špatném udržovaném elektrickém nářadí.
- Používejte elektrické nářadí, příslušenství, nástroje apod. v souladu s tímto návodem a tak, jak je to pro tento speciální typ přístroje předepsáno. Berte přitom v úvahu pracovní podmínky a činnosti, které se mají provádět. Použití elektrického nářadí pro jiné účely, než pro které bylo určeno, může vést k nebezpečným situacím.
- Obráběný materiál vždy vhodným způsobem zajistěte.
- V případě, že sekáč není správně upevněný, může při práci vylétnout z upínací hlavy a způsobit vážné zranění. Před započetím práce proto vždy zkontrolujte správné dotažení upínací hlavy. Přesvědčte se, že je hlava v dobrém stavu a nejeví výrazné známky opotřebení či poškození.
- Bourací kladivo uvádějte do chodu teprve poté, co přitlačíte sekáč či vrták ke zdivu.

- Způsobené vibrace mohou při dlouhodobém působení poškodit vaše zdraví. Nevystavujte se jim proto při práci dlouhou dobu.

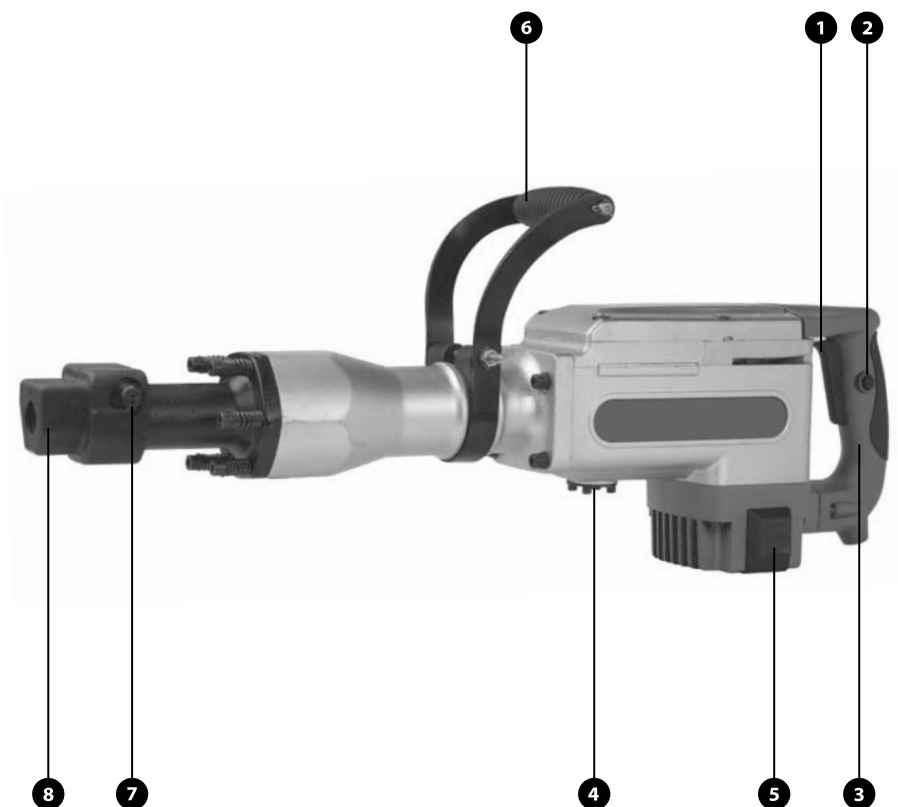
SERVIS

- Nechejte opravovat Váš přístroj pouze kvalifikovaným servisem a pouze za použití originálních náhradních dílů. Tím se zajistí, že zůstane bezpečnost zachována.

VI. Popis kladiva

Obr. 1

- 1) spínač
- 2) aretace spínače
- 3) hlavní rukojeť
- 4) kryt mazacího otvoru
- 5) kryt uhlíků
- 6) pomocná rukojeť
- 7) kolík aretace sekáče
- 8) prachová krytka



Obr. 1

VII. Před uvedením do provozu

Napětí elektrické sítě musí souhlasit s údajem na typovém štítku stroje. Aby jste mohly bourací kladivo optimálně využít, používejte vždy originální náhradní díly a příslušenství, které jsou k dostání v každém odborném obchodě.

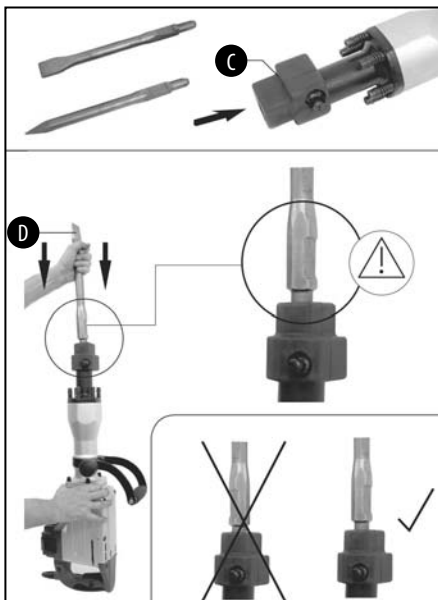
VIII. Provoz

Při práci s tímto kladivem je nutno dodržovat přestávky v práci a to dle následujícího schématu: 30 minut práce – 20 minut přestávka. Nedodržení tohoto pokynu může mít za následek poškození zdraví nebo výrobku a ztrátu záruky.

UPEVNĚNÍ A VÝMĚNA NÁSTROJE

Nářadí je vybaveno šestihřanným upínacím systémem 30 mm (Hitachi). Před vložením nebo výměnou sekáče:

- Vypněte stroj.
- Vytáhněte zástrčku ze zásuvky.
- Nasadte prachovou krytku (obr.2 poz. C)
- Nástroj očistěte.
- Před použitím úchytnou část nástroje lehce naolejujte.
- Povytáhněte a otočte aretační kolík do pozice UNLOCK (viz obr. 3).



Obr. 2



Obr. 3

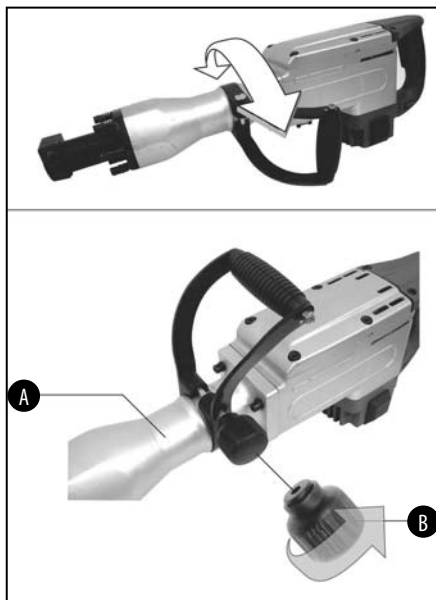
- Zasuňte sekáč (obr.2 poz. D) přes prachovou krytku (obr.2 poz. C) co nehlouběji do upínací hlavy.

VAROVÁNÍ!

Nikdy nepoužívejte nástroje s jinou stopkou než šestihřann 30 mm (Hitachi)! Vždy používejte pro vykonávanou činnost vhodný nástroj!

Započetí práce

A) NASTAVENÍ RUKOJETI (obr. 4)



Obr. 4

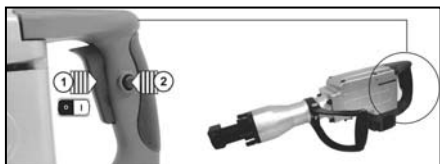
Z bezpečnostních důvodů používejte nářadí pouze s rukojetí. Vhodným nastavením rukojeti získáte bezpečnou a stabilní polohu při práci. Rukojeť je možno nastavit do požadované polohy takto:

- Rukojeť nastavte tak, aby se vám kladivo co nejpohodlněji drželo.
- Našroubujte a slině dotáhněte aretační matku rukojeti (obr.4 poz. B).
- Pokud matku rukojeti řádně nedotáhněte může dojít během práce k neočekávaně změně polohy rukojeti a tím k vážnému úrazu nebo poškození výrobku!

VAROVÁNÍ!

Rukojeť musí být při práci s nářadím řádně dotažena! Rukojeť musí být instalována pouze na místě určeném pro instalaci rukojeti – tzn. na těle přístroje za upínací hlavou , každé jiné umístění je nebezpečné!

B) ZAPNUTÍ / VYPNUTÍ PŘÍSTROJE (obr. 5)



Obr. 5

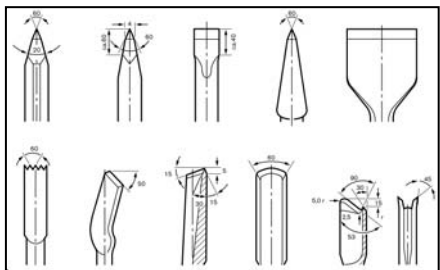
Stroj zapnete stisknutím spínače (obr. 5 poz. 1).

Spínač je možné zaaretovat v zapnuté poloze tlačítkem (obr. 5 poz. 2).

- Při nízkých teplotách dosáhne stroj plného sekacího výkonu až po určité době.

C) OŠETŘENÍ SEKACÍCH NÁSTROJŮ

Pouze ostré sekací nástroje umožňují dosahování dobrých pracovních výsledků. Nezapomeňte proto včas je naostřit. To prodlužuje životnost nástrojů a zvyšuje pracovní výkon.



Broušení:

Ostřete sekací nástroje na vhodných brusných kotoučích (například korund) za rovnoměrného přívodu vody.

Doporučené hodnoty jsou k tomuto účelu zobrazeny na obrázku. Dbejte aby nedošlo k přehřátí nástroje, tj. aby se na ostří neobjevily popouštěcí barvy, negativně to ovlivňuje tvrdost sekacích nástrojů .

Kování a kalení:

Kování a kalení sekacích nástrojů si nechte provést ve specializované dílně.

IX. Čištění a údržba

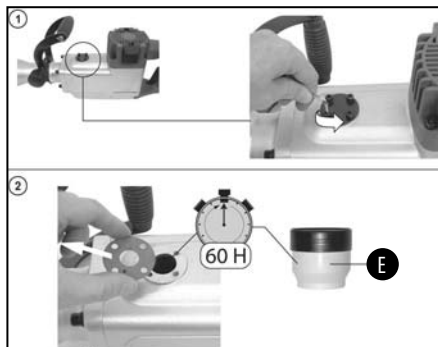
Kladivo nevyžaduje žádnou zvláštní údržbu. Pouze je třeba provádět následující úkony po každém použití kladiva. V případě dlouhodobé práce je nutno tyto úkony provádět v případě potřeby i během práce.

VAROVÁNÍ!

Před čištěním a údržbou vždy vytáhněte zástrčku ze sítě! Výměnu elektrických částí a přívodního kabelu smí provádět pouze elektrikář s příslušnou kvalifikací!

- Udržujte Vaše kladivo čisté: Používejte pro čištění pouze jemné mýdlo a vlhký hadr. Mnohé domácí čisticí prostředky obsahují chemikálie, které by mohly poškodit těleso z umělé hmoty. Nikdy nepoužívejte organická rozpouštědla.
- Dejte pozor na to, aby se nedostaly žádné kapaliny do přístroje: napří při čištění nebo používání venku. Vniknutí kapaliny do přístroje může způsobit vážné zranění nebo smrt, požár a/nebo poškození přístroje.
- Čistěte ventilační otvory: zanesené ventilační otvory mohou způsobit přehřátí motoru a poškození přístroje nebo v některých případech může dojít ke vzniku požáru.
- Kontrolujte stav nástrojů: při opotřebení nástrojů je nechte nabrousit nebo je vyměňte.
- Kontrolujte stav všech částí kladiva a přívodního kabelu: při jakémkoliv poškození jakékoliv části kladiva nebo přívodního kabelu ihned přestaňte kladivo používat a zajistěte opravu v autorizovaném servisu. Nikdy neopravujte kladivo sami. Při práci kontrolujte hladký chod: při jakémkoliv nestandardním chodu nebo atypickém či zvýšeném hluku ihned kladivo vypněte a zjistěte příčinu tohoto nestandardního stavu a tuto příčinu odstraňte. Pokud se Vám nepodaří tuto příčinu zjistit nebo závadu odstranit zaneste kladivo do autorizovaného servisu.

A) MAZÁNÍ (obr. 6)

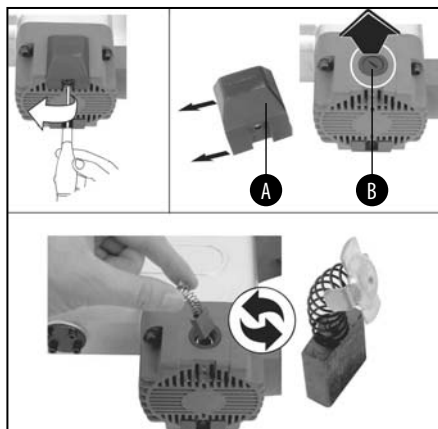


Obr. 6

Pro mazání používejte víceúčelové plastické mazivo určené na mazání valivých ložisek a otevřených převodových skříní v rozsahem pracovních teplot -20 až 90°C například Madit LT A.

V pravidelných intervalech (každých 60 pracovních hodin) provádějte mazání převodového ústrojí vazelínou. Odšroubujte kryt v dolní části nářadí, který je přichycen čtyřmi šrouby (obr.6). Nejprve hadříkem utřete staré mazivo, poté aplikujte cca 30g maziva nového. Větší množství maziva naruší správnou funkci stroje.

B) VÝMĚNA UHLÍKŮ (obr. 7)



Obr. 7

Jeví-li kladivo známky opotřebení uhlíků (zvýšené jiskření, nepravidelný chod), je zapotřebí provést jejich jednoduchou výměnu. Odšroubujte šrouby držící dva přístupové kryty k uhlíkům po obou stranách

(obr.7 poz. A). Vyšroubujte šrouby (obr.7 poz. B). Vyměňte opotřeбенé uhlíky s přítlačným perkem a kovovou spojkou kabelu, a na jejich místo vložte nové. Zašroubujte zpět šrouby (obr.7 poz. B) a připevněte zpět plastové kryty (obr.7 poz. A).

⚠ POZOR!

Výměnu provádějte vždy při odpojeném napětí!

NÁHRADNÍ UHLÍKOVÉ KARTÁČE

Náhradní uhlíky lze zakoupit na adrese servisního místa.

X. Skladování

Pokud kladivo nepoužíváte, vyjměte nástroj a uložte ho na suchém místě mimo dosah dětí.

XI. Odstraňování závad

Kladivo nejdu zapnout: ujistěte se, že je zapojené do elektrické sítě s vhodnými parametry.

Motor nadměrně jiskří: zajistěte výměnu uhlíků – viz. výměna uhlíků.

Kladivo nadměrně vibruje nebo hučí: zkontrolujte stav nástrojů. Opatřebované nebo poškozené nástroje nabrusťte nebo vyměňte za nové.

Pokud se Vám nepodařilo odstranit závalu, ihned přestaňte kladivo používat a odneste jej do autorizovaného servisu.

XII .Likvidace odpadu



Po skončení životnosti výrobku je nutné při likvidaci vzniklého odpadu postupovat v souladu s platnou legislativou. Výrobek obsahuje elektrické/elektronické součásti. Neodhazujte do smíšeného odpadu, odevzdejte zpracovateli odpadu nebo na místo zpětného odběru nebo odděleného sběru tohoto typu odpadu. Provozní náplně jsou nebezpečným odpadem. Nakládejte s nimi v souladu s platnou legislativou a dle pokynů jejich výrobce.

ES Prohlášení o shodě

Madal Bal a.s. • Lazy IV/3356, 760 01 Zlín • IČO: 49433717

prohlašuje, že následně označené zařízení na základě jeho koncepce a konstrukce, stejně jako do oběhu uvedené provedení, odpovídá příslušným základním bezpečnostním požadavkům nařízení vlády. Při námi neodsouhlasených změnách zařízení ztrácí toto prohlášení svou platnost.

Extol PREMIUM 8890305 (PDB 45 HX)

bourací kladivo, HEX, 1700W

Byla navržena a vyrobena ve shodě s následujícími normami:

EN 60745-1:2003+A1; EN 60745-2-6:2003; EN 55014-1:2000+A1+A2; EN 55014-2:1997+A1;
EN 61000-3-2:2000; EN 61000-3-11:2000

a následujícími předpisy (vše v platném znění):

NV 17/2003 Sb., (73/23/EHS ve znění 93/68/EHS);
NV 18/2003 Sb., (89/336/EHS ve znění 91/263/EHS, 92/31/EHS 93/68/EHS);
NV 24/2003 Sb., (98/37/ES); NV 9/2002 Sb., (2000/14/ES, 86/594/EHS)

ES prohlášení o shodě bylo vydáno na základě certifikátu č. S 50056346, AM 50056348, AN 50056347, CC 50057180
vydaného zkušebnou TÜV Rheinland Produkt Safety GmbH, Köln.

garantovaný akustický výkon: 105 dB(A)

Poslední dvojčíslí roku, kdy byl výrobek označen značkou CE: 07

ve Zlíně 8. 1. 2007



Martin Šenkýř
člen představenstva a.s.

Záruční lhůta a podmínky



ZÁRUČNÍ LHŮTA

Dne 01.01.2003 vstoupil v platnost zákon Č. 136/2002 Sb. ze dne 15.03.2002, kterým se mění zákon Č. 40/1964 Sb. a zákon Č. 65/1965 Sb. ve znění pozdějších předpisů. Firma Madal Bal a.s. v souladu s tímto zákonem poskytuje na Vámi zakoupeny výrobek prodlouženou záruku na dobu 3 let od data prodeje. Při splnění záručních podmínek (uvedeno níže) Vám výrobek během této doby bezplatně opraví smluvní servis firmy Madal Bal.

ZÁRUČNÍ PODMÍNKY

1. Prodávající je povinen spotřebiteli zboží předvést a řádně vyplnit záruční list. Všechny údaje musí být v záručním listě vypsány nesmazatelným způsobem v okamžiku prodeje zboží.
2. Již při výběru zboží pečlivě zvažte, jaké funkce a činnosti od výrobku požadujete. To, že výrobek nevyhovuje Vaším pozdějším technickým nárokům, není důvodem k jeho reklamaci.
3. Při uplatnění nároku na záruční opravu musí být zboží předáno s kompletním příslušenstvím v originálním obalu s řádně vyplněným originálem záručního listu a dokladem o koupi.
4. V případě reklamacie musí být zboží předáno v čistém stavu, zbaveno prachu či špíny a zabaleno tak, aby při přepravě nedošlo k poškození.
5. Servis nenese odpovědnost za zboží poškozené přepravcem.
6. Servis dále nenese odpovědnost za zaslání příslušenství, které není součástí základního vybavení výrobku. Výjimkou jsou případy, kdy příslušenství nelze odstranit z důvodu vady výrobku.
7. Záruka se vztahuje výlučně na závady způsobené vadou materiálu, výrobní montáží nebo technologií zpracování.
8. Tato záruka není na újmu zákonným právům, ale je dodatkem k nim.
9. Záruční opravu je oprávněn vykonávat výhradně smluvní servis firmy Madal Bal a.s.
10. Výrobce odpovídá za to, že výrobek bude mít po celou záruční lhůtu vlastnosti a parametry uvedené v technických údajích, při dodržení návodu na použití. Zároveň si vyhrazuje právo na konstrukční změny bez předchozího upozornění.
11. Nárok na záruku zaniká, jestliže:
 - a) výrobek nebyl používán a udržován podle návodu k obsluze.
 - b) byl proveden jakýkoliv zásah do konstrukce stroje bez předchozího povolení vydaného firmou Madal Bal a.s. či servisu, který nemá smlouvu s firmou Madal Bal a.s..
 - c) výrobek byl používán v jiných podmínkách nebo k jiným účelům, než ke kterým je určen.
 - d) byla některá část výrobku nahrazena neoriginální součástí.
 - e) k poškození výrobku nebo k nadměrnému opotřebení došlo vinou nedostatečné údržby.
 - f) výrobek havaroval nebo byl poškozen vyšší mocí.
 - g) škody vzniklé působením vnějších mechanických, teplotních či chemických vlivů.
 - h) vady byly způsobeny nevhodným skladováním, či manipulací s výrobkem.
 - i) výrobek byl používán (pro daný typ výrobku) v agresivním prostředí např. prašném, vlhkém.
 - j) výrobek byl použit nad rámec přípustného zatížení.
 - k) bylo provedeno jakékoliv falšování záručního listu nebo dokladu o koupi.
12. Prodloužena záruční lhůta se nevztahuje na akumulátory.
13. Výrobce neodpovídá za vady výrobku způsobené běžným opotřebením nebo použitím výrobku k jiným účelům, než ke kterým je určen.
14. Záruka se nevztahuje na položky, u kterých lze očekávat opotřebení v důsledku jejich normální funkce (např. lakování atd.)
15. Poskytnutím záruky nejsou dotčena práva kupujícího, která se ke koupi věci váží podle zvláštních právních předpisů.

ZÁRUČNÍ A POZÁRUČNÍ SERVIS

Nejbližší servisní místo najdete na webových stránkách www.extol.cz nebo si vyžádejte jejich přehled v místě, kde jste výrobek zakoupili.

Rádi Vám také poradíme na zákaznické lince 222 745 130.

Úvod

Vážený zákazník,

ďakujeme za dôveru, ktorú ste prejavil značke EXTOL PREMIUM zakúpením tohto náradia.

Tento výrobok bol testovaný na spoľahlivosť a kvalitu. Takýmto testom svoje výrobky pravidelne podrobujeme. Urobili sme všetky opatrenia, aby sa k vám dostal výrobok v dokonalom stave. Ak by sa aj napriek tomu objavila akákoľvek porucha alebo ste pri jeho používaní narazili na problémy, neváhajte prosím, obrátiť sa na naše zákaznícke centrum:

Tel.: +421 2 4920 4752

Fax: +421 2 4463 8451

www.extol.sk

Výrobca: Madal Bal a. s., P. O. Box 159, 76001 Zlín-Priluky, Czech Republic

Dátum vydania: 16. 6. 2008

I. Technické údaje

Typové označenie:	PDB 45 HX
Príkon:	1700 W
Napätie:	~ 230 V / 50 Hz
Počet príklepov:	1300 min ⁻¹
Sila úderu:	45J závisí na teplote a hustote maziva
Prichytenie:	šesthran 30 mm (Hitachi)
Izolácia:	trieda ochrany II
Krytie:	IP 20
Hmotnosť:	16 kg
Hladina akustického tlaku:	83 dB(A)
Hladina akustického výkonu:	105 dB(A)
Hladina vibrácií:	14 m/s ²

II. Rozsah dodávky

Búracie kladivo:	1 x
Aretačná matica rukoväti:	1 x
Pár náhradných uhlíkov:	1 x
Sekáč 410 mm (plochý 40 mm + špicatý):	1 + 1 x
Mazací tuk:	1 x
Gumový kryt proti prachu:	1 x
Extol Premium kufor:	1 x
Návod na použitie:	1 x

Na výrobku je uvedený mesiac a rok výroby prostredníctvom sériového čísla na výrobnom štítku.

Prvé dve čísla uvádzajú rok výroby a ďalšie dve číslice uvádzajú mesiac výroby, po nich nasleduje poradové číslo.

III. Všeobecné bezpečnostné pokyny

Tento „Návod na použitie“ udržujte v dobrom stave a ponechávajte ho uložený pri výrobku, aby sa s ním, v prípade potreby, mohla obsluha výrobku opätovne zoznámiť a predísť tak riziku vzniku škody na zdraví, majetku, prípadne vlastnom výrobku.

„Návod na použitie“ musí byť obsluhu k dispozícii po celý čas životnosti výrobku, musí byť kompletný a čitateľný. Ak výrobok komukoľvek požičiavate alebo ho predávate, nikdy k nemu nezabudnite priložiť tiež kompletný návod na použitie.

VÝSTRAHA!

Túto príručku si pred použitím stroja prečítajte v záujme vlastnej bezpečnosti.

TIETO SYMBOLY SA POUŽÍVAJÚ V CELEJ PRÍRUČKE:

VÝSTRAHA!

Pri používaní elektrického náradia je vždy potrebné dodržiavať základné bezpečnostné opatrenia, vrátane nasledujúcich, za účelom obmedzenia rizika vzniku požiaru, úrazu elektrickým prúdom a zranenia osôb. Pred uvedením tohto výrobku do činnosti si tieto pokyny prečítajte a zapamätajte.

BEZPEČNOSTNÉ UPOZORNENIA

Bezpečnostné upozornenia uvedené v tomto návode si pozorne preštudujte a predovšetkým sa nimi pri práci s výrobkom bezvýhradne riadte. Obsahujú dôležité informácie a rady ako výrobok správne a bezpečne používať a vyhnúť sa tak riziku poškodenia zdravia, ohrozenia života alebo vzniku materiálnych škôd. Upozornenia a odporúčania obsiahnuté v tomto návode nemôžu pokryť všetky riziká, preto je nutné pri práci s výrobkom používať všetky zmysly a na prácu sa maximálne sústrediť, aby ste možným rizikám predišli.

IV. Rozsah použitia

Elektrické búracie kladivo EXTOL Premium PDB 45 HX je náradie určené pre hrubšie práce so stavebnými materiálmi, ako sú betón, žula, kameň a tehly.

ODKAZY NA ZNAČKY A PIKTOGRAMY:

	Dvojitá izolácia
	Striedavý prúd
	Zodpovedá CE požiadavkám
	Úroveň hladiny hluku LWA v súlade so smernicou Európskej Únie 2000/14/EC.

V. Všeobecné bezpečnostné odkazy

VÝSTRAHA!

Všetky uvedené upozornenia a pokyny si pozorne preštudujte. Chyby pri dodržovaní ďalej uvedených odkazov a návodov môžu zapríčiniť smrť, ťažké poranenie, požiar a/alebo poškodenie majetku. Ďalej môže používanie, ktoré je v rozpore s týmto návodom, zapríčiniť stratu záruky na výrobok.

PRACOVISKO

- Udržujte váš pracovný priestor čistý a upratovaný. Neporiadok a neosvetlený pracovný priestor môžu viesť k nehodám.
- Nepracujte so zariadením v priestoroch s nebezpečenstvom výbuchu, kde sa nachádzajú horľavé kvapaliny, plyny alebo prach.
- Udržujte deti a iné osoby počas používania elektrického náradia v dostatočnej vzdialenosti. Ak sa musíte zároveň venovať tomu, čo robia deti alebo osoby v okolí pracovného miesta, môžete stratiť kontrolu nad prístrojom.

ELEKTRICKÁ BEZPEČNOSŤ

- Prípádacia zástrčka prístroja musí konštrukčne zodpovedať parametrom zásuvky. Zástrčka sa v žiadnom prípade nesmie meniť. Nepoužívajte žiadne adaptéry spoločne s uzemnenými prístrojmi. Nezmenené zástrčky a vhodné zásuvky znižujú riziko elektrického úrazu.
- Vylúčte telesný kontakt s uzemnenými povrchmi, ako sú rúrky, kúrenie, sporáky a chladničky. Existuje zvýšené riziko elektrického úrazu, ak je vaše telo uzemnené.
- Nevystavujte váš prístroj dažďu alebo vlhku. Vniknutie vody do elektrického prístroja zvyšuje riziko elektrického úrazu. Vniknutie vody má za následok stratu záruky.

- Neodnímajte účelovo kábel. Nepoužívajte kábel na prenášanie, vešanie alebo vyťahovanie zástrčky zo zásuvky. Nevystavujte kábel teplu, tukom, ostrým hranám alebo pohybujúcim sa časťami zariadenia. Poškodené alebo prekrútené káble zvyšujú riziko elektrického úrazu.
- Ak pracujete s elektrickým náradím na voľnom priestranstve, používajte iba predĺžovacie káble, ktoré sú pre tento účel schválené. Použitie predĺžovacieho kábla, schváleného pre vonkajšie použitie, znižuje riziko elektrického úrazu.

BEZPEČNOSŤ OSÔB

- Buďte pozorní, dbajte na to, čo robíte a prístupujte s rozumom k práci s elektrickým náradím. Nepoužívajte prístroj, ak ste unavení alebo pod vplyvom drog, alkoholu alebo medikamentov. Moment nepozornosti pri používaní prístroja môže viesť k vážnym zraneniam.
- Búracie kladivo sa nesmie používať na iné účely než je sekanie do stavebných materiálov.
- Pri práci s kladivom vždy noste ochranné okuliare, vhodnú ochranu sluchu a majte oblečený odev s dlhými rukávami a nohavicami, vhodnú pokrývku hlavy a pevné, uzatvorené topánky. Odporúčame používať aj ďalšie osobné ochranné prostriedky. Nosenie osobných ochranných prostriedkov, ako sú vhodný respirátor, protišmykové pracovné topánky, ochranná prilba, alebo ochrana sluchu, podľa druhu a použitia elektrického náradia, znižujú riziko poranenia. Vhodný typ ochranných prostriedkov vám odporučia v špecializovanej predajni.
- Vylúčte náhodné uvedenie do prevádzky. Presvedčte sa, že je vypínač v polohe "OFF" (vypnuté) skôr, než vytiahnete zástrčku z el. siete. Ak máte pri nosení prístroja prst na spínači, alebo pripájate prístroj na el. sieť zapnutú, môže to viesť k nehodám.
- Odstráňte nastavovacie náradie alebo kľúče skôr, než prístroj zapnete. Nástroj, alebo kľúč, ktorý sa dostane do pohybujúcich sa súčastí prístroja, môže viesť k zraneniu.
- Nepreceňujte sa. Postarajte sa o stabilný postoj a udržujte vždy rovnováhu. Tak môžete prístroj v neočakávaných situáciách lepšie kontrolovať.
- Noste vhodné oblečenie. Nenoste voľný odev alebo šperky. Držte vlasy, oblečenie a rukavice v dostatočnej vzdialenosti od pohyblivých súčastí. Rukávy a nohavice odevu musia byť upnuté. Voľný odev alebo jeho voľné rukávy a nohavice, šperky, alebo dlhé vlasy môžu byť zachytené pohybujúcimi sa dielcami prístroja. Pri práci v rukavičiach je nutné dbať na zvýšenú pozornosť, aby nedošlo k zachyteniu rukavice pohybujúcou sa súčasťou.

- Prach a ostatný odpad odstraňujte spôsobom nepoškodujúcim životné prostredie. Prach z farieb, niektorých kovov a plastov môže spôsobiť poškodenie životného prostredia.
- Všetky osoby vstupujúce do pracovného priestoru musia mať nasadené ochranné okuliare.
- V pracovnom priestore nejedzte, nepite a nefajčite.

POZORNÉ ZAOBCHÁDZANIE A POUŽÍVANIE ELEKTRICKÉHO NÁRADIA

- Prístroj nepreťažujte. Používajte na svoju prácu elektrické náradie, ktoré je pre tento účel určené. S vhodným elektrickým náradím sa pracuje lepšie a bezpečnejšie.
- Nepoužívajte žiadne elektrické náradie, ktorého vypínač je chybný. Elektrické náradie, ktoré už nie je možné bezpečne zapnúť a vypnúť, je nebezpečné a musí sa opraviť.
- Vytiahnite zástrčku zo zásuvky skôr, než vykonáte nastavenie prístroja, meníte nástroj alebo náhradné dielce, alebo odložíte prístroj. Toto preventívne opatrenie zabráni neočakávanému štartu prístroja.
- Uchovávejte nepoužívané elektrické náradie mimo dosahu detí. Nedovoľte používať prístroj osobám, ktoré s ním neboli zoznámené alebo ktoré nečítali tieto návody. Elektrické zariadenia sú nebezpečné, ak ich používajú neskúsené osoby, alebo osoby, ktoré neboli podrobne zoznámené s návodom na použitie.
- Ošetrte prístroj starostlivo. Kontrolujte, či pohyblivé dielce prístroja bezchybne fungujú a nie sú zadreté, či nie sú dielce zničené alebo poškodené, či nie je funkcia prístroja nejakou ovplyvnená. Nechajte poškodené dielce opraviť pred použitím prístroja. Mnoho nehôd má svoju príčinu v zle udržiavanom elektrickom náradí.
- Používajte elektrické náradie, príslušenstvo, nástroje a pod. v súlade s týmto návodom a tak, ako je to pre tento špeciálny typ prístroja predpísané. Berte pritom do úvahy pracovné podmienky a činnosti, ktoré sa majú vykonávať. Použitie elektrického náradia na iné účely, než na ktoré bolo určené, môže viesť k nebezpečným situáciám.
- Obrábaný materiál vždy vhodným spôsobom zaistite.
- V prípade, že sekáč nie je správne upevnený, môže pri práci vyletieť z upínacej hlavy a spôsobiť vážne zranenie. Pred začatím práce preto vždy skontrolujte správne dotiahnutie upínacej hlavy. Presvedčte sa, že je hlava v dobrom stave a nejaví výrazné známky opotrebovania alebo poškodenia.
- Búracie kladivo uvádzajte do chodu až potom, ako pritlačíte sekáč alebo vrták ku murivu.

- Spôsobené vibrácie môžu pri dlhodobom pôsobení poškodiť vaše zdravie. Nevystavujte sa im preto pri práci dlhý čas.

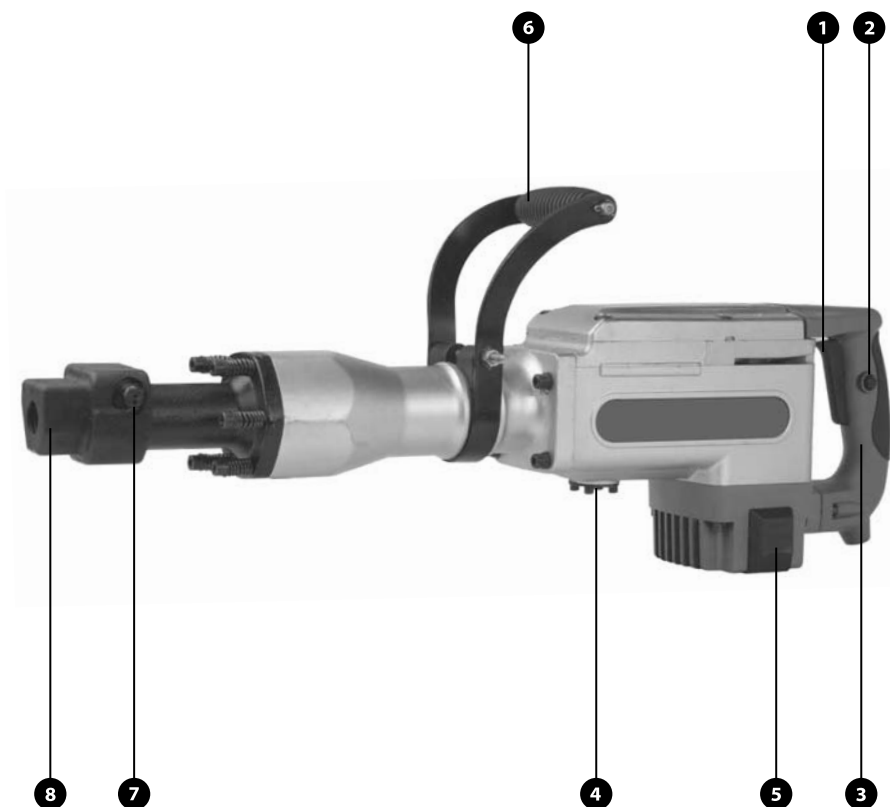
SERVIS

- Nechajte opravovať váš prístroj iba kvalifikovaným servisom a iba s použitím originálnych náhradných dielcov. Tým sa zaistí, že zostane bezpečnosť zachovaná.

VI. Popis kladiva

Obr. 1

- 1) spínač
- 2) aretácia vypínača
- 3) hlavná rukoväť
- 4) kryt mazacieho otvoru
- 5) kryt uhlíkov
- 6) pomocná rukoväť
- 7) kolík aretácie hlavy
- 8) prachová krytka



Obr. 1

VII. Pred uvedením do prevádzky

Napätie elektrickej siete musí súhlasiť s údajom na typovom štítku stroja. Aby ste mohli búracie kladivo optimálne využiť, používajte vždy originálne náhradné dielce a príslušenstvo, ktoré sú k dispozícii v každom odbornom obchode.

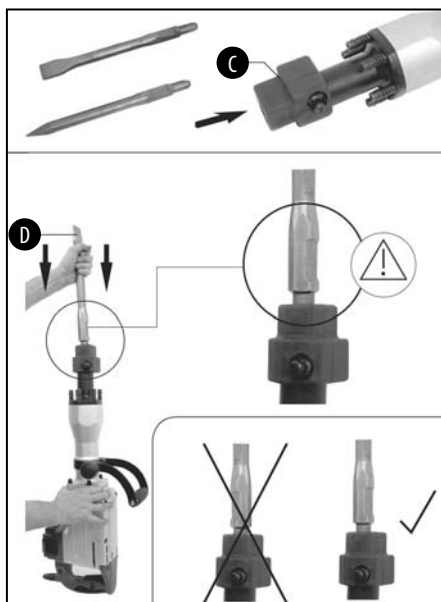
VIII. Prevádzka

Pri práci s týmto kladivom je nutné dodržiavať prestávky v práci a to podľa nasledujúcej schémy: 30 minút práca – 20 minút prestávka. Nedodržanie tohto pokynu môže mať za následok poškodenie zdravia alebo výrobku a stratu záruky.

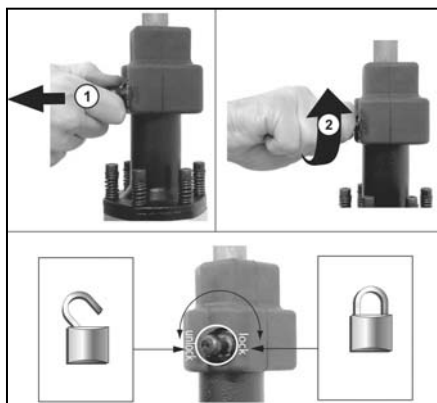
UPEVNENIE A VÝMENA NÁSTROJA

Náradie je vybavené šesťhranným upínacím systémom 30 mm (Hitachi). Pred vložení alebo výmenou sekáča:

- Vypnite stroj.
- Vytiahnite zástrčku zo zásuvky.
- Nasadte prachový kryt (obr. 2 poz. C).
- Nástroj očistite.
- Pred použitím prichytnú časť nástroja jemne naolejujte.



Obr. 2



Obr. 3

- Vytiahnite a otočte aretačný kolík do pozície UNLOCK (viď obr. 3).
- Zasuňte sekáč (obr. 2 poz. D) cez prachový kryt (obr. 2 poz. C) čo najhlbšie do upínacej hlavy.
- Vytiahnite a otočte aretačný kolík späť do pozície LOCK.

VAROVANIE!

Nikdy nepoužívajte nástroje s inou stopkou než šesťhran 30 mm (Hitachi)! Vždy používajte pre vykonávanú činnosť vhodný nástroj!

Začatie práce

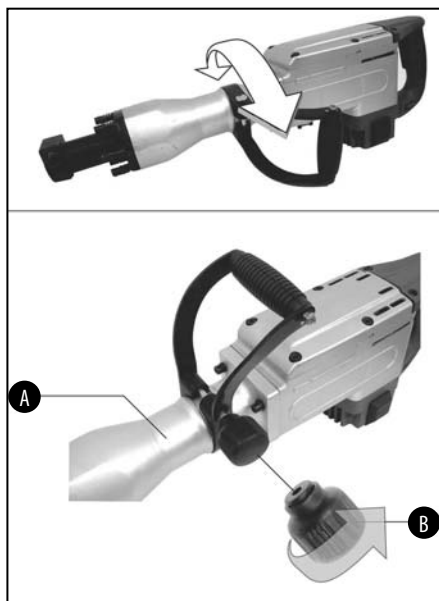
A) NASTAVENIE RUKOVÄTI (obr. 4)

Z bezpečnostných dôvodov používajte náradie iba s rukoväťou. Vhodným nastavením rukoväti získate bezpečnú a stabilnú polohu pri práci. Rukoväť je možné nastaviť do požadovanej polohy takto:

- Rukoväť nastavte tak, aby sa vám kladivo čo najpohodlnejšie držalo.
- Naskrutkujte a silne dotiahnite aretačnú maticu rukoväti (obr. 4 poz. B).
- Ak maticu rukoväti riadne nedotiahnete môže dôjsť počas práce k neočakávanej zmene polohy rukoväti a tým k vážnemu úrazu alebo poškodeniu výrobku!

VAROVANIE!

Rukoväť musí byť pri práci s náradím riadne dotiahnutá! Rukoväť musí byť inštalovaná iba na mieste určenom pre inštaláciu rukoväti – tzn. na tele prístroja za upínacou hlavou, každé iné umiestnenie je nebezpečné!



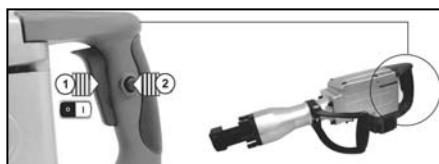
Obr. 4

B) ZAPNUTIE / VYPNUTIE PRÍSTROJA (obr. 5)

Stroj zapnite stlačením spínača (obr. 5 poz. 1).

Spínač je možné zaaretovať v zapnutej polohe tlačidlom (obr. 5 poz. 2).

- Pri nízkych teplotách dosiahne stroj plný sekacích výkon až po určitom čase.



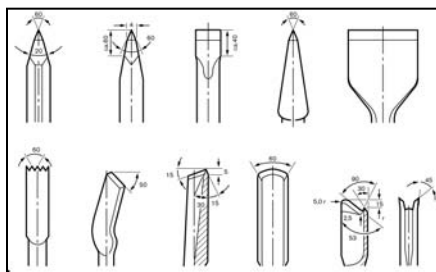
Obr. 5

C) OŠETRENIE SEKACÍCH NÁSTROJOV

Iba ostré sekacie nástroje umožňujú dosahovanie dobrých pracovných výsledkov. Nezabudnite preto včas ich naostriť. To predlžuje životnosť nástrojov a zvyšuje pracovný výkon.

Brúsenie:

Ostrite sekacie nástroje na vhodných brúsnych kotúčoch (napríklad korund) za rovnomerného prívodu vody. Odporúčané hodnoty sú na tento účel zobrazené na obrázku. Dbajte na to, aby nedošlo k prehriatiu nástroja, t. j. aby sa na ostrí neobjavili popušťacie farby, negatívne to ovplyvňuje tvrdosť sekacích nástrojov.



Kovanie a kalenie

Kovanie a kalenie sekacích nástrojov si nechajte vykonať v špecializovanej dielni

IX. Čistenie a údržba

Kladivo nevyžaduje žiadnu zvláštnu údržbu. Je iba potrebné vykonávať nasledujúce úkony po každom použití kladiva. V prípade dlhodobej práce je nutné tieto úkony vykonávať v prípade potreby aj počas práce.

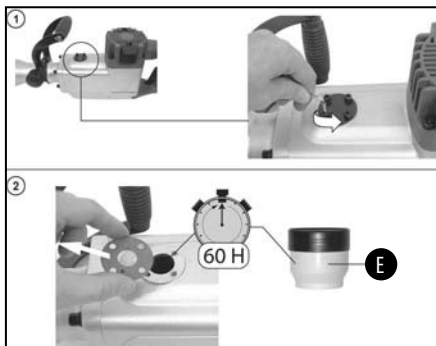
⚠ VAROVANIE!

Pred čistením a údržbou vždy vytiahnite zástrčku zo siete! Vymenu elektrických častí a prívodného kábla smie vykonávať iba elektrikár s príslušnou kvalifikáciou!

- Udržujte vaše kladivo čisté: Používajte na čistenie iba jemné mydlo a vlhkú handru. Mnohé domáce čistiace prostriedky obsahujú chemikálie, ktoré by mohli poškodiť teleso z umelej hmoty. Nikdy nepoužívajte organické rozpúšťadlá.
- Dajte pozor na to, aby sa nedostali žiadne kvapaliny do prístroja: napríklad pri čistení alebo používaní vonku. Vniknutie kvapaliny do prístroja môže spôsobiť vážne zranenie alebo smrť, požiar a/alebo poškodenie prístroja.
- Čistite ventilačné otvory: zanesené ventilačné otvory môžu spôsobiť prehriatie motora a poškodenie prístroja alebo v niektorých prípadoch môže dôjsť ku vzniku požiaru.
- Kontrolujte stav nástrojov: pri opotrebovaní nástrojov ich nechajte nabrúsiť alebo ich vymeňte.
- Kontrolujte stav všetkých častí kladiva a prívodného kábla: pri akomkoľvek poškodení akejkoľvek časti kladiva alebo prívodného kábla ihneď prestaňte kladivo používať a zaistite opravu v autorizovanom servise. Nikdy neopravujte kladivo sami. Pri práci kontrolujte hladký chod: pri akomkoľvek neštandardnom chode

alebo atypickou či zvýšenom hluku ihneď kladivo vypnite a zistite príčinu tohto neštandardného stavu a túto príčinu odstráňte. Ak sa vám nepodarí túto príčinu zistiť alebo poruchu odstrániť, zaneste kladivo do autorizovaného servisu.

A) MAZANIE (obr. 6)

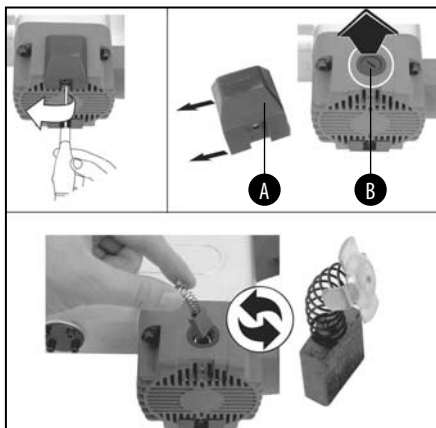


Obr. 6

Pre mazanie používajte viacúčelové plastické mazivo určené na mazanie valivých ložísk a otvorených prevodových skriň s rozsahom pracovných teplôt -20 až 90°C napríklad Madit LTA.

V pravidelných intervaloch (každých 60 pracovných hodín) vykonávajúce mazanie prevodového ústrojenstva vazelinou. Odskrutkujte kryt v dolnej časti náradia, ktorý je prichytený štyrmi skrutkami (obr. 6). Najprv handričkou utrite staré mazivo, potom aplikujte cca 30g maziva nového. Väčšie množstvo maziva naruší správnu funkciu stroja.

B) VÝMENA UHLÍKOV (Obr. 7)



Obr. 7

Ak javí kladivo známky opotrebenia uhlíkov (zvýšené iskrenie, nepravidelný chod), je potrebné vykonať ich jednoduchú výmenu. Odskrutkujte skrutky držiace dva prístupové kryty k uhlíkom po oboch stranách (obr. 7 poz. A). Vyskrutkujte skrutky (obr. 7 poz. B). Vyberte opotrebené uhlíky s prítlačným perom a kovovou spojkou kábla, a na ich miesto vložte nové. Zaskrutkujte späť skrutky (obr. 7 poz. B) a pripevnite späť plastové kryty (obr. 7 poz. A).

⚠ POZOR!

Výmenu vykonávajúce vždy pri odpojení napätí!

NÁHRADNÉ UHLÍKOVÉ KEFY

Náhradné uhlíky je možné zakúpiť na adrese servisného miesta.

X. Skladovanie

Ak kladivo nepoužívate, vyberte nástroj a uložte ho na suchom mieste mimo dosahu detí.

XI. Odstraňovanie porúch

Kladivo nejde zapnúť: uistite sa, že je zapojené do elektrickej siete s vhodnými parametrami.

Motor nadmerne iskrí: zabezpečte výmenu uhlíkov - vid' výmena uhlíkov.

Kladivo nadmerne vibruje alebo hučí: skontrolujte stav nástrojov. Opatrebované alebo poškodené nástroje nabrúste alebo vymeňte za nové.

Ak sa vám nepodarilo odstrániť poruchu, ihneď prestaňte kladivo používať a odneste ho do autorizovaného servisu.

XII .Likvidácia odpadu



Po skončení životnosti výrobku je nutné pri likvidácii vzniknutého odpadu postupovať v súlade s platnou legislatívou. Výrobok obsahuje elektrické/elektronické súčasti. Neodhadzujte do miešaného

odpadu, odovzdajte spracovateľovi odpadu alebo na miesto spätného odberu alebo oddeleného zberu tohto typu odpadu. Prevádzkové náplne sú nebezpečným odpadom. Nakladajte s nimi v súlade s platnou legislatívou a podľa pokynov ich výrobcu.

ES Prehlásenie o zhode

Madal Bal a.s. • Lazy IV/3356, 760 01 Zlín • IČO: 49433717

prehlasuje, že následne označené zariadenie na základe jeho koncepcie a konštrukcie, rovnako ako do obehu uvedené vyhotovenie, zodpovedá príslušným základným bezpečnostným požiadavkám nariadenia vlády. Pri nami neodsúhlasených zmenách zariadenia, stráca toto prehlásenie svoju platnosť.

EXTOL Premium 8890305 (PDB 45 HX)

Kladivo búracie, HEX, 1700W

bolo navrhnuté a vyrobené v zhode s nasledujúcimi normami:
EN 60745-1:2003+A1; EN 60745-2-6:2003; EN 55014-1:2000+A1+A2;
EN 55014-2:1997+A1; EN 61000-3-2:2000; EN 61000-3-11:2000

a nasledujúcimi predpismi (všetky v platnom znení):
73/23/EHS v znení 93/68/EHS; 89/336/EHS v znení 91/263/EHS; 92/31/EHS; 93/68/EHS;
98/37/ES; 2000/14/ES; 86/594/EHS

ES vyhlásenie o zhode bolo vydané na základe certifikátu č. S 50056346, AM 50056348, AN 50056347, CC 50057180
vydaného skúšobňou TÜV Rheinland Produkt Safety GmbH, Köln.

garantovaná hladina akustického výkonu: 105 dB(A)

Posledné dve číslice roka, kedy bol výrobok označený značkou CE: 07

ve Zlíne 8. 1. 2007



Martin Šenkýř
člen predstavenstva a.s.

Záručná lehota a podmienky



ZÁRUČNÁ LEHOTA

Firma Madal Bal s.r.o. v súlade s Občianskym zákonníkom 40/1964 Zb. v znení neskorších predpisov poskytuje na Vami zakúpený výrobok záruku 3 roky od dátumu predaja. Pri splnení záručných podmienok (uvedené nižšie) Vám výrobok behom tejto doby bezplatne opraví zmluvný servis firmy Madal Bal.

ZÁRUČNÉ PODMIENKY

1. Predávajúci je povinný spotrebiteľovi tovar predviesť a riadne vyplniť záručný list. Všetky údaje musia byť v záručnom liste vypísané nezmatateľným spôsobom v okamihu predaja tovaru.
2. Už pri vzbere tovaru starostlivo zvážte, aké funkcie a činnosti od výrobku požadujete. To, že výrobok nevyhovuje Vaším neskorším technickým národom, nie je dôvodom na jeho reklamáciu.
3. Pri uplatnení nároku na záručnú opravu musí byť tovar odovzdaný s kompletným príslušenstvom v originálnom obale s riadne vyplneným originálom záručného listu a dokladom o kúpe.
4. V prípade reklamácie musí byť tovar odovzdaný v čistom stave, zbavený prachu či špiny a zabalený tak, aby pri preprave nedošlo k poškodeniu.
5. Servis nenesie zodpovednosť za tovar poškodený prepravcom.
6. Servis ďalej nenesie zodpovednosť za zaslané príslušenstvo, ktoré nie je súčasťou základného vybavenia výrobku. Výnimkou sú prípady, kedy príslušenstvo nie je možné odstrániť z dôvodu chyby výrobku.
7. Záruka sa vzťahuje výlučne na závady spôsobené chybou materiálu, výrobnej montáže alebo technológiou spracovania.
8. Táto záruka nie je na ujmu zákonným právam, ale je dodatkom k nim.
9. Záručnú opravu je oprávnený vykonávať výhradne zmluvný servis firmy Madal Bal s.r.o.
10. Výrobca zodpovedá za to, že výrobok bude mať po celú záručnú lehotu vlastnosti a parametre uvedené v technických údajoch, pri dodržaní návodu na použitie. Zároveň si vyhradzuje právo na konštrukčné zmeny bez predchádzajúceho upozornenia.
11. Nárok na záruku zaniká, ak:
 - a) výrobok nebol používaný a udržiavaný podľa návodu na obsluhu.
 - b) bol vykonaný akýkoľvek zásah do konštrukcie stroja bez predchádzajúceho povolenia vydaného firmou Madal Bal s.r.o. či servisu, ktorý nemá zmluvu s firmou Madal Bal.
 - c) výrobok bol používaný v iných podmienkach alebo na iné účely, než na ktoré je určený.
 - d) bola niektorá časť výrobku nahradená neoriginálnou súčasťou.
 - e) došlo k poškodeniu výrobku alebo k nadmernému opotrebeniu vinou nedostatočnej údržby.
 - f) výrobok havaroval alebo bol poškodený vyššou mocou.
 - g) škody vznikli pôsobením vonkajších mechanických, teplotných či chemických vplyvov.
 - h) chyby boli spôsobené nevhodným skladovaním, či manipuláciou s výrobkom.
 - i) výrobok bol používaný (pre daný typ výrobku) v agresívnom prostredí napr. prašnom, vlhkom.
 - j) výrobok bol použitý nad rámec prípustného zaťaženia.
 - k) bolo vykonané akékoľvek falšovanie záručného listu alebo dokladu o kúpe.
12. Predĺžená záručná lehota sa nevzťahuje na akumulátory.
13. Výrobca nezodpovedá za chyby výrobku spôsobené bežným opotrebením alebo použitím výrobku na iné účely, než na ktoré je určený.
14. Záruka sa nevzťahuje na položky, u ktorých je možné očakávať opotrebenie v dôsledku ich normálnej funkcie (napr. lakovanie atď.)
15. Poskytnutím záruky nie sú dotknuté práva kupujúceho, ktoré sa ku kúpe viažu podľa osobitných právnych predpisov.

ZÁRUČNÝ A POZÁRUČNÝ SERVIS VYKONÁVA DISTRIBÚTOR:

Madal Bal s.r.o.
Stará Vajnorská 37, 831 04 Bratislava
tel.: +421 2 4920 4752, fax: +421 2 4463 8451
E-mail: servis@madalbal.sk

Bevezetés

Tisztelt Vásárló,

Köszönjük, hogy megtisztelt bennünket bizalmával, és EXTOL PREMIUM termékünket választotta.

A terméket gyárunkban széleskörű minőségi, és megbízhatósági vizsgálatnak vetettük alá, amelynek során hibátlannak bizonyult. Amennyiben a gépet mégis valamilyen károsodás érné, vagy használata közben tönkremenne, ne habozzon kapcsolatbalépni megbízott szervizünkkel.

Telefon: (1) 297-1277, telefax: (1) 297-1270

www.extol.hu

Gyártó: Madal Bal a. s., P. O. Box 159, 76001 Zlín-Príluky (Cseh Köztársaság)

Forgalmazó: Madal Bal Kft., 1183 Budapest, Gyömrői út 85-91. (Magyarország)

A kiadás dátuma: 16. 6. 2008

I. Műszaki adatok

Típuszám:	PDB 45 HX
Teljesítmény:	1700 W
Hálózati feszültség:	~ 230 V / 50Hz
Ütésszám:	1300 min ⁻¹
Ütéserő:	45J (a hőmérséklettől és a kenőanyag sűrűségétől függ)
Befogás:	hatlapú 30 mm (Hitachi)
Szigetelés:	II védelmi osztály
Érintésvédelem:	IP 20
Tömeg:	16 kg
Hangnyomás:	83 dB(A)
Akusztikus teljesítmény:	105 dB(A)
Vibráció:	14 m/s ²

II. Tartozékok

Bontókalapács:	1 db
A markolatot rögzítő anyacsavar:	1 db
Szénkefe pár:	1 db
Véső 410 mm	
(lapos 40 mm + hegyes):	1+1 db
Kenőzsír:	1 db
Gumi porvédő burkolat:	1 db
EXTOL Premium táska:	1 db
Használati útmutató:	1 db

A termék gyártási idejét (év, hónap) a gyártási szám tartalmazza. A szériaszám első két számjegye az évet, a következő kettő a gyártás hónapját mutatja. Ezután következik a szériaszám többi számjegye.

III. Általános biztonsági utasítások

A „Használati útmutatót” jó állapotban és a termék közelében kell tartani, hogy a termék kezelője szükség esetén tanulmányozhassa, és így megelőzhesse az egészségkárosodás bekövetkeztét, a vagyoni kár előfordulását, illetve adott esetben magának a termék megrongálódását.

A „Használati útmutatónak” a kezelő számára a termék teljes élettartama alatt rendelkezésre kell állnia, hiánytalanak és olvashatóknak kell lennie. Ha a terméket kölcsönadja vagy eladja, soha ne felejtse el hozzátenni a teljes használati útmutatót.

FIGYELMEZTETÉS!

A gép használatának megkezdése előtt saját biztonsága érdekében olvassa el ezt a kézikönyvet.

A KÉZIKÖNYVBEN EZEK A SZIMBÓLUMOK SZEREPELNEK:

FIGYELMEZTETÉS!

Elektromos készülékek használatakor mindig be kell tartani a készülék biztonságos használatára vonatkozó alapvető biztonsági utasításokat, beleértve az itt következőket is, a tűzveszély, valamint az elektromos áram okozta sérülés, illetve a személyi sérülés veszélyének csökkentése érdekében. A termék üzembe helyezése előtt olvassa el és jegyezze meg az alábbi utasításokat.

BIZTONSÁGI FIGYELMEZTETÉSEK

Tanulmányozza gondosan a jelen útmutatóban található biztonsági figyelmeztetéseket, mindenekelőtt pedig tartsa be kivétel nélkül mindegyiket a termékkel történő munkavégzés során. A biztonsági figyelmeztetések fontos információkat és tanácsokat tartalmaznak arra vonatkozóan, hogy milyen módon kell biztonságosan használni a terméket, és így elkerülni az egészségkárosodást, az életveszélyt vagy az anyagi károk bekövetkezését. A jelen útmutatóban található figyelmeztetések és ajánlások nem foglalkozhatnak minden veszélyforrással, ezért a termékkel történő munkavégzés során nagy figyelemmel kell eljárni, illetve maximálisan összpontosítani kell a munkára, a lehetséges veszélyek megelőzése érdekében.

IV. Alkalmazási lehetőségek

Az EXTOL Premium PDB 45HX elektromos bontókalapács építőanyagok, beton, gránit, kő és téglá bontására használható.

UTALOG A JELÖLÉSEKRE ÉS PIKTOGRAMOKRA:

	Kettős szigetelés
	Váltófeszültség
	Megfelel a „CE” követelményeknek
	Az LWA zajszint összhangban van az Európai Unió 2000/14/EK irányelvének rendelkezéseivel.

V. Általános biztonsági utasítások

FIGYELMEZTETÉS!

Figyelmesen tanulmányozza a megadott figyelmeztetéseket és útmutatásokat. Az alábbiakban leírt utasítások betartásával kapcsolatos mulasztások halált, súlyos sérülést, tüzet és/vagy vagyoni kárt okozhatnak. Ezenkívül a jelen útmutatóban foglaltaktól eltérő módon történő használat a termékre nyújtott garancia elvesztésével járhat.

MUNKAHELY

- Tartsa rendben és tisztán a munkahelyet. A rendtelenség, illetve a nem megfelelően megvilágított munkahely baleset okozója lehet.
- A készülékkel ne dolgozzon robbanásveszélyes területen, illetve ott, ahol gyúlékony folyadékok, robbanásveszélyes gázok vagy por található.
- A gyermekeket és más illetéktelen személyeket az elektromos szerszám használata során a munkavégzés helyétől tartsa megfelelően távol. Ha azzal kell foglalkoznia, hogy mit csinálnak a gyermekek vagy más személyek a munkavégzési hely környezetében, elveszítheti ellenőrzését a készülék felett.

ELEKTROMOS BIZTONSÁG

- A készülék csatlakozódugója kialakításának meg kell felelnie a csatlakozóaljzat paramétereinek. A csatlakozódugót semmilyen körülmények között nem szabad cserélni. Ne használjon semmilyen adaptert a földelt készülékkel együtt. Változatlan csatlakozódugó és a megfelelő csatlakozóaljzat használata csökkenti az elektromos áram okozta sérülés veszélyét.
- Ügyeljen arra, hogy a teste ne kerüljön érintkezésbe földelt felületekkel (például csövekkel, fűtési rendszerrel, tűzhelyekkel, hűtőszekrényekkel). Az elektromos áram okozta sérülés veszélye fokozott mértékű, ha a teste le van földelve.
- A készülék ne kerüljön érintkezésbe esővel vagy nedvességgel. Ha az elektromos készüléke víz kerül, az növeli az elektromos áram okozta sérülés veszélyét. Ha víz kerül a készülékbe, a garancia megszűnik.
- Ne vegye le és ne használja más célra a készülék kábelét. A készüléket soha nem szabad az elektromos vezetéknel fogva vinni, a vezetékre felakasztani, illetve a csatlakozódugót a csatlakozóaljzathoz a vezetékkel fogva kihúzni. Az elektromos vezeték ne kerüljön érintkezésbe forró felülettel, zsíradékokkal, éles éllel vagy berendezések mozgó alkatrészeivel. A sérült vagy megtörött vezeték növelik az elektromos áram okozta sérülés veszélyét.
- Ha elektromos szerszámmal kültéren dolgozik, csak olyan hosszabbító kábeleket használjon, amelyek erre a célra engedélyezve vannak. A kültéri használatra engedélyezett hosszabbító kábelek használata csökkenti az elektromos áram okozta sérülés veszélyét.

SZEMÉLYI BIZTONSÁG

- Legyen gondos, arra összpontosítson, amit éppen csinál, dolgozzon figyelmesen az elektromos készülékkel. A készüléket ne használja, ha fáradt, illetve ha kábítószert, alkoholt vagy gyógyszereket használ. A készülék használata során egy pillanatnyi figyelmetlenség is súlyos sérülés okozója lehet.
- A bontóalapácsot kizárólag építőanyagok vésésére szabad használni.
- A bontóalapáccsal történő munkavégzés során mindig tegyen fel védőszemüveget, használjon megfelelő hallásvédő eszközt, viseljen hosszú ujjú és hosszú nadrágszárú ruházatot, alkalmas fejdőt és erős, zárt lábbelit. Más egyéni védőeszközök használatát is ajánljuk. Megfelelő egyéni védőfelszerelés, például porálarc,

csúszásmentes munkapipó, védősisak vagy hallásvédő eszköz használata – az elektromos szerszám fajtájától és használati módjától függően – csökkenti a sérülésveszélyt. Megfelelő típusú védőeszközt a szakboltban tudnak ajánlani.

- Zárja ki annak lehetőségét, hogy a készülék véletlenül működni kezdjen. Mielőtt a csatlakozódugót kihúzza az elektromos csatlakozóaljzathoz, győződjön meg arról, hogy a kapcsoló „OFF” (kikapcsolt) állásban van-e. Ha a készülék hordozásakor ujjá a kapcsolón van, vagy a készüléket a kapcsoló bekapcsolt állásában csatlakoztatja az elektromos hálózatra, baleset következhet be.
- A készülék bekapcsolása előtt vegye ki készülékből a beállító szerszámokat vagy kulcsokat. A készülék mozgó alkatrészei közé kerülő beállító szerszám vagy kulcs sérülést okozhat.
- Ne értékelje túl a lehetőségeket. Ügyeljen arra, hogy stabil helyzetben álljon, és az egyensúlyát mindig megtartsa. Így váratlan helyzetekben jobban ellenőrzés alatt tudja tartani a készüléket.
- Viseljen megfelelő ruházatot. Ne viseljen bő ruházatot és ne hordjon ékszert. Haja, ruházata és kesztyűje legyen megfelelő távolságban a mozgó alkatrészekről. A ruhájának és a nadrágszárnak begombolva kell lennie. A készülék mozgó alkatrészei elkapathatják a bő ruházatot vagy a be nem gombolt ruhájukat és nadrágszárat, az ékszert vagy a hosszú hajat. Ha kesztyűben dolgozik, fokozottan figyeljen arra, hogy a mozgó alkatrészek ne kapják el a kesztyűt.
- A port és egyéb hulladékokat a környezetet nem károsító módon távolítsa el. A festékekből, egyes fémekből és a műanyagokból származó por károsíthatja a környezetet.
- A munkaterületre belépő minden személynek védőszemüveget kell viselnie.
- A munkaterületen ne étkezzen, ne fogyasszon folyadékot és ne dohányozzon.

AZ ELEKTROMOS SZERSZÁM

MEGFELELŐ KEZELÉSE ÉS HASZNÁLATA

- A készüléket ne terhelje túl. Munkájához a célnak megfelelő elektromos szerszámot használjon. Megfelelő elektromos szerszámmal jobban és biztonságosabban lehet dolgozni.
- Ne használjon olyan elektromos szerszámot, amelynek a kapcsolója hibás. Az olyan elektromos szerszám, amelyet nem lehet biztonságosan bekapcsolni és

kikapcsolni, veszélyes, és azt meg kell javítani.

- Mielőtt beállítja a készüléket, szerszámot vagy alkatrészt cserél, illetve leteszi a készüléket, húzza ki a csatlakozódugót a csatlakozóaljzatból. A csatlakozódugó csatlakozóaljzatból történő kihúzása megakadályozza a készülék váratlan beindulását.
- A használaton kívüli elektromos készüléket tartsa gyermekek számára hozzáférhetetlen helyen. Ne engedje meg a készülék használatát olyan személyeknek, akiket nem ismerték meg annak működését, vagy akik a vonatkozó útmutatásokat nem olvasták el. Az elektromos berendezések veszélyesek, ha azokat tapasztalatlan személyek, illetve olyan személyek használják, akik nem ismerkedtek meg részletesen a használati útmutatóval.
- A készüléket megfelelő gondossággal kell használni. Ellenőrizze, hogy a készülék mozgó alkatrészei hibátlanul működnek-e, nincsenek-e berágódva, az alkatrészek nem mentek-e tönkre, illetve nem sérültek-e meg, nem befolyásolja-e valami hátrányosan a készülék működését. Használat előtt javíttassa meg a készülék sérült alkatrészeit. A rosszul karbantartott elektromos szerszámok sok balesetet okoznak.
- Az elektromos szerszámokat, tartozékokat, készülékeket stb. ennek az útmutatónak megfelelően, és az adott speciális készüléktípusra vonatkozó előírásokkal összhangban kell használni. Vegye figyelembe a munkakörülményeket és az elvégzendő tevékenységeket. Az elektromos szerszámok nem rendeltetésszerű használata veszélyes helyzeteket eredményezhet.
- A megmunkált anyagnak mindig megfelelő módon rögzítettnek kell lennie.
- Ha a véső nincs megfelelően rögzítve, a munkavégzés során kirepülhet a rögzítőfejből és súlyos sérülést okozhat. A munka megkezdése előtt ezért mindig ellenőrizze, hogy a befogófej megfelelően meg van-e húzva. Győződjön meg arról, hogy a fej megfelelő állapotban van-e, és nem mutatkoznak-e rajta az elhasználódás vagy a sérülés egyértelmű jelei.
- A bontókalapácsot csak azután indítsa be, miután a vésőt rányomta a falra.
- A bontókalapács által keltett rezgések hosszan tartó hatás esetén károsíthatják az egészséget. Munkavégzés során tartósan ne tegye ki magát ezeknek a rezgéseknek.

SZERVIZ

- A készüléket csak erre felkészült szervizben, kizárólag eredeti pótalkatrészek használatával szabad javítani. Ez biztosítja a készülék biztonságosságának megőrzését.

VI .Megsemmisítés hulladékként

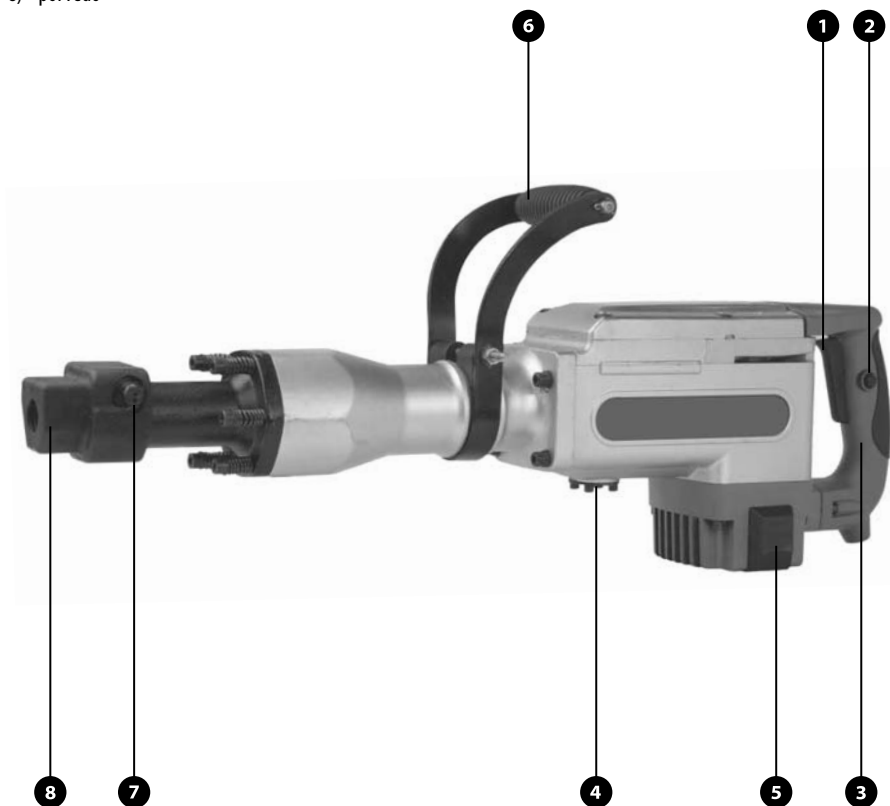


A termék élettartamának végén, a keletkezett hulladék megsemmisítése során az érvényes jogszabályoknak megfelelően kell eljárni. A termék elektromos/elektronikai alkatrészeket tartalmaz. A bontókalapácsot nem szabad a háztartási vegyes hulladék közé dobni, hanem hulladékfeldolgozónál vagy visszavételi helyen kell leadni, vagy pedig az ilyen jellegű hulladékok külön gyűjtőhelyére kell vinni. A kenőanyagok veszélyes hulladékoknak számítanak. Ezeket az érvényes jogszabályoknak, illetve a gyártó útmutatásainak megfelelően kell ártalmatlanítani.

VII. A bontókalapács leírása

1. ábra

- 1) üzemi kapcsoló
- 2) tartósüzem kapcsoló
- 3) fogantyú
- 4) olajsapka
- 5) szénkefe sapka
- 6) fogantyú
- 7) tokmány kioldó gomb
- 8) porvédő



1. ábra

VIII. Beindítás előtt

Az elektromos hálózat feszültségének meg kell egyeznie a gép adattábláján szereplő adattal. A bontókalapács optimális használata érdekében mindig eredeti pótalkatrészeket és tartozékokat használjon. Ezek minden szakboltban kaphatók.

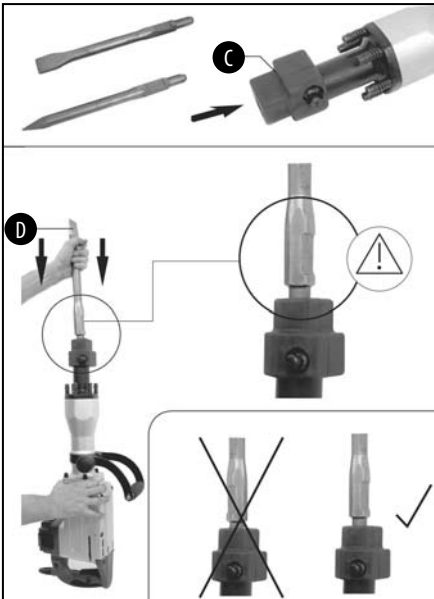
IX. Működtetés

A bontókalapáccsal történő munkavégzés közben szüneteket kell tartania, mégpedig az alábbiak szerint: 30 perc munka – 20 perc szünet. Ezen utasítás be nem tartásának egészségkárosodás, a termék károsodása és a garancia elvesztése lehet a következménye.

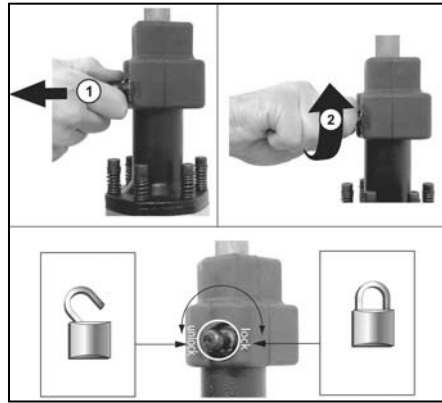
A SZERSZÁM RÖGZÍTÉSE ÉS CSERÉJE

A szerszám 30 mm méretű hatlapú (Hitachi) rögzítőrendszerrel rendelkezik. A véső behelyezése vagy cseréje előtt:

- kapcsolja ki a gépet;
- húzza ki a csatlakozódugót a csatlakozóaljzatból;
- tegye fel a porvédő burkolatot (2. ábra C poz.);
- tisztítsa meg a szerszámot;
- Használat előtt a szerszám befogási részét enyhén olajozza meg.
- Húzza ki és forgassa el a rögzítőkereket UNLOCK állásba (lásd a 3. ábrát);



2. ábra



3. ábra

- Dugja be a vésőt (2. ábra, D poz.) a porvédő burkolaton (2. ábra, C poz.) keresztül a lehető legmélyebbre a rögzítőfejbe.
- Húzza ki és forgassa vissza a rögzítőkereket LOCK állásba.

⚠ FIGYELEM!

Kizárólag 30 mm méretű hatlapú (Hitachi) szárral rendelkező szerszámot használjon! Mindig a végzett tevékenységnek megfelelő szerszámot használjon!

A munka megkezdése

A) A MARKOLAT BEÁLLÍTÁSA (4. ábra)

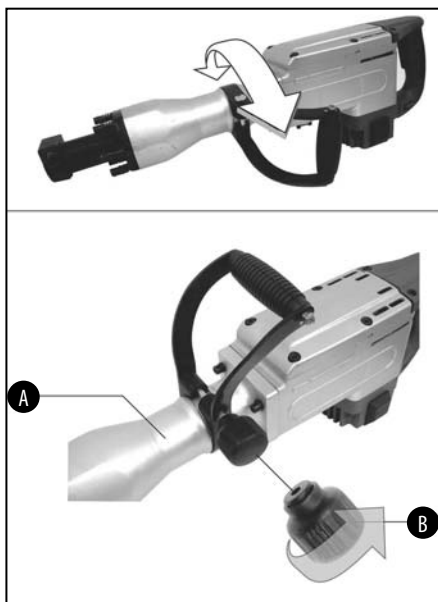
Biztonsági okokból a szerszámot kizárólag felszerelt markolattal használja. A markolat megfelelő beállításával a munkát biztonságos és stabil helyzetben végezheti.

A markolatot a következőképpen lehet beállítani a kívánt helyzetbe:

- Állítsa be a markolatot úgy, hogy a bontókalapácsot a legkényelmesebben tudja tartani.
- Csavarozza rá és erősen húzza meg a markolatot rögzítő anyacsavart (4. ábra, B poz.)
- Ha nem húzza meg erősen a markolatot, munkavégzés közben váratlanul megváltozhat a markolat helyzete, és emiatt súlyos sérülés következhet be, illetve a termék megrongálódhat!

⚠ FIGYELEM!

A szerszámmal történő munkavégzés közben a markolatnak erősen meghúzza kell lennie! A markolatot csak a markolat felszerelésére szolgáló helyen szabad felszerelni – vagyis a készüléktesten, a rögzítőfej után. Minden más elhelyezés veszélyes!

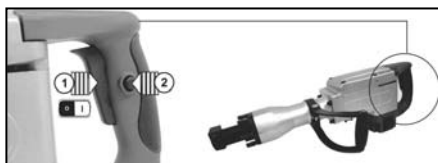


4. ábra

B) A KÉSZÜLÉK BE- ÉS KIKAPCSOLÁSA (5. ábra)

A gépet a kapcsoló benyomásával (5. ábra. 1 poz.) lehet bekapcsolni. A kapcsolót a nyomógombbal (5. ábra, 2 poz.) bekapcsolt helyzetben rögzíteni lehet.

- Alacsony hőmérsékleten a gép a maximális vésési teljesítményt csak bizonyos idő elteltével éri el.



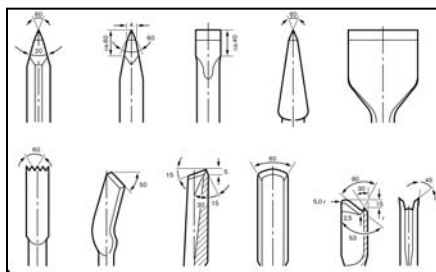
5. ábra

C) A VÉSŐSZERSZÁMOK KEZELÉSE

Csak éles vésőszerszámokkal lehet jó eredményt elérni a munkában. Ne felejtse el ezért időben megélezni a szerszámokat. Ezzel meghosszabbítja élettartamukat, és megnöveli a munkateljesítményt.

Köszörülés:

A vésőszerszámokat megfelelő köszörűkoronggal (pl. korund), egyenletes vízadagolás mellett kell élezni. Az ehhez ajánlott értékek az ábrán láthatók. Ügyeljen arra, hogy a szerszám ne melegedjen túl, azaz az éleken ne jelenjenek meg futtatási sínek, mert ez kedvezőtlenül befolyásolja a vésőszerszámok keménységét.



Kovácsolás és edzés:

A vésőszerszámok kovácsolását és edzését szakműhelyben kell elvégezni.

X. Tisztítás és karbantartás

A bontókalapács semmilyen speciális karbantartást nem igényel. A bontókalapács használata után az alábbi utasításoknak megfelelően kell eljárni. Huzamosabb munkavégzés esetén ezeket a műveleteket szükség szerint a munkavégzés közben is el kell végezni.

▲ FIGYELEM!

Tisztítás és karbantartás előtt mindig húzza ki a csatlakozódugót a hálózati csatlakozóaljából! Az elektromos alkatrészek és a csatlakozóvezeték cseréjét kizárólag megfelelően szakképzett villanyszerelő végezheti!

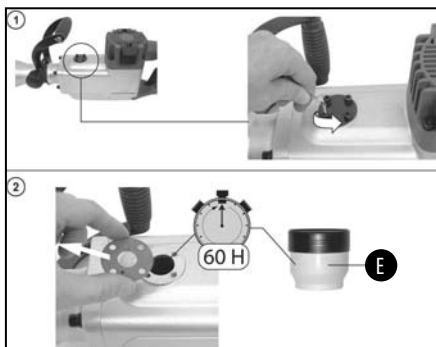
- A bontókalapácsot tartsa tisztán. A tisztításhoz csak enyhe hatású szappant és nedves kendőt használjon. Sok háztartási tisztítószer olyan vegyszereket tartalmaz, amelyek károsíthatják a műanyag testet. A tisztításhoz soha ne használjon szerves oldószereket.
- Figyeljen arra, hogy semmilyen folyadék ne kerüljön a készülékbe pl. tisztításkor vagy kültéri használat során. Ha nedvesség kerül a készülékbe, akkor súlyos sérülés, esetleg halál következhet be, tűz keletkezhet és/vagy a készülék megrongálódhat.
- Tisztítsa meg a szellőzőnyílásokat: az eldugult szellőzőnyílások a motor túlmelegedését és a készülék károsodását okozhatják vagy egyes esetekben tűz keletkezhet.
- Ellenőrizze a szerszámok állapotát, elhasználódás esetén köszörültesse meg vagy cserélje ki őket.
- Ellenőrizze a bontókalapács és a csatlakozókábel minden részét: a bontókalapács vagy a csatlakozókábel bármelyik részének bármilyen módon történő megrong-

gálódása esetén a bontókalapács használatát azonnal abba kell hagyni, és gondoskodni kell a készülék erre feljogosított szervizben történő megjavításáról. Soha ne javítsa saját maga a bontókalapácsot. Munkavégzés közben ellenőrizze a bontókalapács akadálytalan működését: a szokásostól eltérő működés vagy nem jellemző vagy megnövekedett zaj esetén azonnal kapcsolja ki a bontókalapácsot, állapítsa meg a szokatlan állapot okát, és szüntesse meg a nem megfelelő működést kiváltó okot. Ha az okot nem sikerül megállapítania, illetve a hibát nem tudja elhárítani, a bontókalapácsot erre feljogosított szervizben kell megjavítani.

A) KENÉS (6. ábra)

Kenés céljára –20 ... 90°C üzemi hőmérséklettartományban alkalmazható, gördülőcsapágyak és nyitott hajtóművek kenésére szolgáló, többcélú plasztikus kenőanyag, pl. Madit LTA használható.

A mechanizmusokat rendszeres időközönként (60 üzemenként) vazelinrel kenje. Csavarozza le a szerszám alsó részén lévő, négy csavarral rögzített burkolatot (6. ábra). Először egy ronggyal törölje le a régi kenőanyagot, azután vigyen fel kb. 30 mg új kenőanyagot. Ennél nagyobb mennyiségű kenőanyag zavarja a gép megfelelő működését.

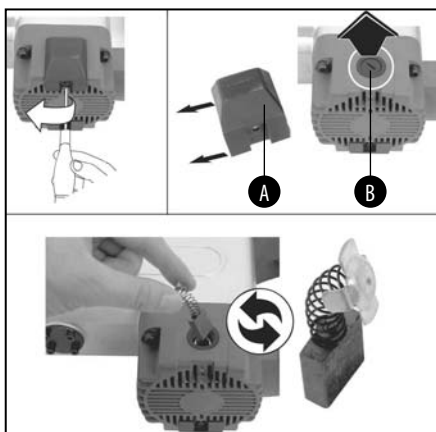


6. ábra

B) A SZÉNKEFÉK CSERÉJE (7. ábra)

Ha a bontókalapácson a szénkefék elhasználódásának jelei mutatkoznak (erősebben szikrázik, egyenetlenül jár), a szénkeféket ki kell cserélni. A csere egyszerűen elvégezhető. Csavarozza le mindkét oldalon a szénkefék burkolatát (7. ábra, A poz.). Csavarozza ki a csavarokat (7. ábra, B poz.) Vegye ki az elpott szénkeféket a rászorított kis rugóval és a fém összekötő kábellel együtt, és a helyükre tegye be az újakat. Csavarozza vissza a csavarokat

(7. ábra, B poz.), majd tegye vissza és rögzítse a műanyag burkolatokat (7. ábra, A poz.).



7. ábra

⚠ FIGYELEM!

A cserét mindig úgy végezze, hogy a bontókalapács ne legyen az elektromos hálózatra csatlakoztatva.

PÓTSZÉNKEFÉK

Pótszénkeféket a szervizben lehet vásárolni.

XI. Tárolás

Ha nem használja a bontókalapácsot, vegye ki a bontókalapácsból a szerszámot, és helyezze a készüléket száraz, gyermekek számára hozzáférhetetlen helyre.

XII. Hibaelhárítás

A bontókalapácsot nem lehet bekapcsolni: győződjön meg arról, hogy a készülék megfelelő paraméterekkel rendelkező elektromos hálózatra van-e csatlakoztatva.

A motor túlságosan szikrázik: cserélje ki a szénkeféket – lásd a szénkefe cseréje fejezetben.

A bontókalapács túlságosan rezeg vagy zúg: ellenőrizze a szerszámok állapotát. Az elhasználódott vagy sérült szerszámokat meg kell köszörsülni vagy újra kell cserélni.

Ha nem sikerült megszüntetni a hibát, a bontókalapács használatát azonnal abba kell hagyni, és a készüléket erre feljogosított szervizben meg kell javítani.

EK megfelelőségi nyilatkozat

Madal Bal a.s. • Lazy IV/3356, 760 01 Zlín • szervezetazonosító szám: 49433717

tanúsítja, hogy az alább megadott típusjelöléssel rendelkező termék, működési elve és kialakítása alapján, amely megegyezik a forgalomba hozott termék működési elvével és kialakításával, megfelel a kormányrendeletben előírt, vonatkozó biztonsági követelményeknek. Amennyiben a termék koncepciójában általunk jóvá nem hagyott módosítások történnek, a jelen nyilatkozat érvényét veszti.

EXTOL Premium 8890305 (PDB 45 HX)

HEX, 1700W teljesítményű bontókalapács

amelynek tervezése és gyártása az alábbi szabványokkal összhangban történt:
EN 60745-1:2003+A1; EN 60745-2-6:2003; EN 55014-1:2000+A1+A2; EN 55014-2:1997+A1;
EN 61000-3-2:2000; EN 61000-3-11:2000

illetve

és az alábbi jogszabályokkal összhangban történt (mindegyik esetében a hatályos szöveg):
a 93/68/EGK számú jogszabállyal módosított 73/23/EGK;
a 91/263/EGK, a 92/31/EGK és a 93/68/EGK jogszabállyal módosított 89/336/EGK;
98/37/EK; 2000/14/EGK, 86/594/EGK

Az EK megfelelőségi nyilatkozatot a TÜV Rheinland Produkt Safety GmbH (Köln) minőségvizsgáló intézet által kiadott S 50056346, AM 50056348, AN 50056347 és CC 50057180 számú tanúsítványok alapján adtuk ki.

A garantált akusztikus teljesítmény: 105 dB(A)

Azon év utolsó két számjegye, amelyben a terméket a CE jellel jelölték meg: 07

Zlín, 8. 1. 2007



Martin Šenkýř

a részvénytársaság igazgatótanácsának tagja

Bourací kladivo / CZ Búracie kladivo / SK



Razítko a podpis prodejce:
Pečiatka a podpis predajcu:



.....

Datum prodeje:
Dátum predaja:



.....

Záznamy o provedených opravách (datum, podpis):
Záznamy o prevedených opravách (dátum, podpis):

1 

.....

2 

.....

3 

.....

